

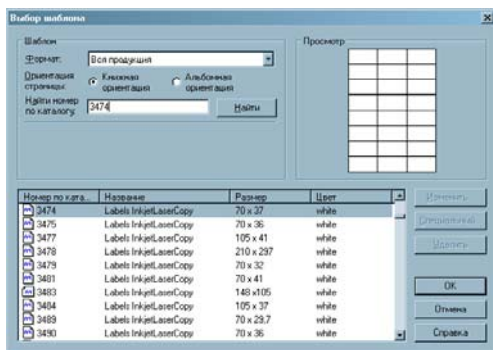
## ПРОГРАММНОЕ ОБЕСПЕЧЕНИЕ ДЛЯ РАБОТЫ С ЭТИКЕТКАМИ AVERY ZWESCKFORM

Диск с программным обеспечением для оформления и печати этикеток DesignPro® (на русском языке) предоставляется бесплатно.



Установите программное обеспечение DesignPro®.

Сохраните программу. Запустите программу при помощи ярлыка на рабочем столе.

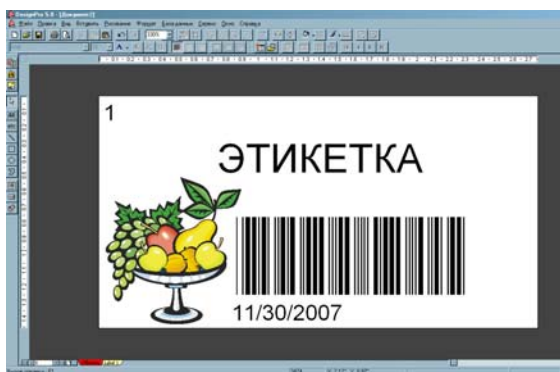


### ВЫБОР ШАБЛОНА ЭТИКЕТОК

Введите номер артикула в поле **Номер по каталогу** и нажмите **Найти**. Выбранный шаблон появится в окне **Просмотр**. Нажмите **ОК**. Шаблон заполнит всю площадь экрана.

Номер артикула указан на упаковке и на каждом листе с этикетками.

В каждом шаблоне по умолчанию задана **Книжная** ориентация страницы. При выборе шаблона ее можно изменить на **Альбомную**,



### СОЗДАНИЕ МАКЕТОВ ЭТИКЕТОК

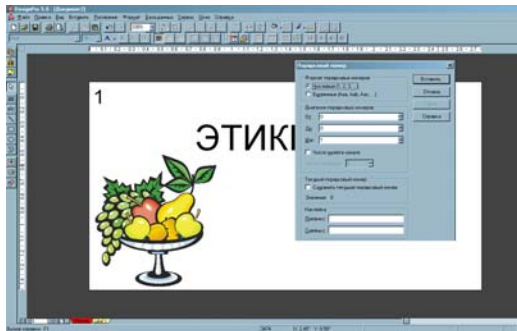
#### Создание одинаковых этикеток

Для того, чтобы на каждой этикетке была одинаковая надпись, макет нужно создавать во вкладке **Образец**. В макет можно вносить любые необходимые элементы: текст, логотип, картинки, штрих-код, номер и т.д. При выводе на печать, все этикетки на листе будут одинаковыми.

## Создание разных этикеток на одной странице

Для того, чтобы создать лист с разными этикетками, макеты для этикеток нужно создавать во вкладках **Label**. Для каждого макета – отдельная вкладка. Новую вкладку можно создать при помощи меню **Правка/Новая вкладка** или при помощи иконок в правом нижнем углу экрана. В макет можно вносить любые необходимые элементы: текст, логотип, штрих-код, номер и т.д.

При выводе на печать, все этикетки на листе будут распечатаны в соответствии с последовательностью вкладок **Label 1, Label 2, Label 3, Label 4, Label 5** и т.д. Если нужно, последовательность можно изменить в меню **Параметры/Сортировка** при выводе на печать.



## СОЗДАНИЕ ОБЪЕКТОВ (ТЕКСТЫ, РИСУНКИ, ФИГУРЫ, ШТРИХ-КОДЫ)

*С помощью меню **Рисование***

Выберите нужный пункт меню (фигура и пр. ), щелкнув по нему мышкой. Переместите курсор на область шаблона и протащите рамку объекта по диагонали. Когда рамка достигнет нужного размера,

отпустите кнопку мыши. В зависимости от типа объекта его можно форматировать или редактировать.

*С помощью меню **Вставить***

Выберите нужный пункт меню (дата и время, порядковый номер, картинка из файла и пр. ), щелкнув по нему мышкой. На экране появится соответствующее диалоговое окно. Выберите действие и подтвердите его.

*Например, вставка картинки:*

Выберите в меню **Вставить / Картинка из файла**. Выберите картинку на своем рабочем столе или в папке. Нажмите **ОК**. Картинка появится на макете. Отформатируйте картинку как Вам нужно.

С помощью меню **Вставить** в макет можно добыть порядковый номер, дату и время, специальные символы, и т.д. Все эти объекты можно вставить в текстовое поле шаблона.

### Изменение объектов

Выделите объект, щелкнув по нему мышкой. После выделения объекта можно сразу приступить к изменению текста: выделить его мышкой и применить форматирование: цвет, размер, тип шрифта и т.д.

Объект можно переместить, выделив его мышкой и перетащив за маркер (маленький белый квадратик) в нужное место.

Можно щелкнуть по объекту правой кнопкой мыши. Появится меню **Свойства**. Оно позволяет задать различные параметры выделенного объекта.

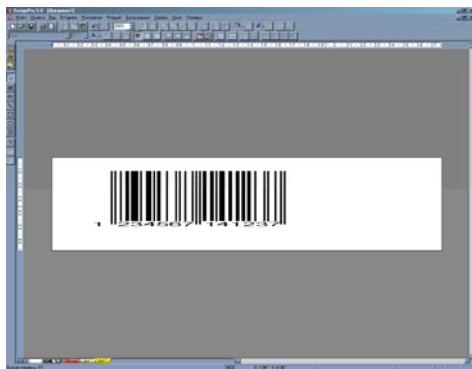
### Поворот объекта

Выделите объект. Щелкните по объекту правой кнопкой мыши. Появится меню **Свойства**. Выберите команду **Поворот**. Нажмите одну из 4х кнопок, соответствующих повороту объекта на заданный угол или введите в текстовое поле требуемый угол поворота.

Нажмите **ОК**.

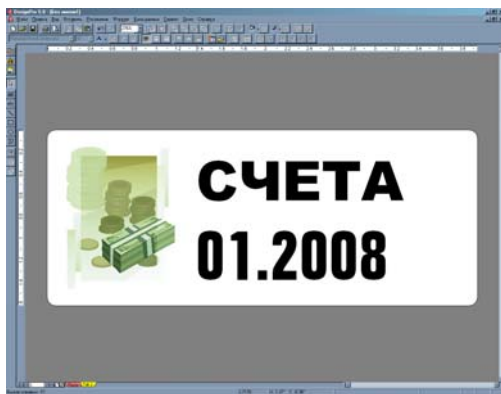
### Изменение повернутого объекта

Выделите объект. Для удобства редактирования он будет отображаться в горизонтальном виде. После внесения изменений щелкните мышкой за пределами объекта. Объект будет повернут на заданный угол.



### СОЗДАНИЕ ШТРИХ-КОДА

В меню выберите пункт **Вставка**, щелкнув по нему мышкой. На экране появится диалоговое окно. Выберите **Штрих-код**, щелкнув по нему мышкой. Выделите курсором размер поля для штрих-кода. В поле щелкните правой мышкой, перед вами появится диалоговое окно. В строке **Тип** выберите **EAN 13**. В разделе **Параметры** выберите **Вычислять контрольную цифру**. Нажмите **ОК**. Введите штрих-код (кроме последней цифры).



### СОЗДАНИЕ ЭТИКЕТОК ДЛЯ ПАПОК-РЕГИСТРАТОРОВ

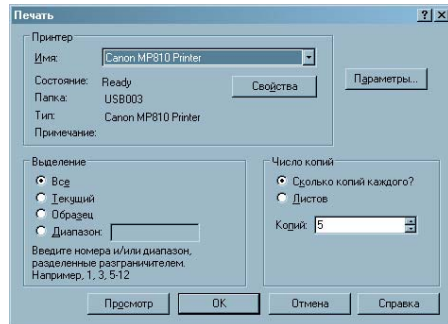
В меню **Файл** выберите **Создать / Проект с эскиза**. Введите номер артикула ( **НАПРИМЕР L4760-25**) в поле **Номер по каталогу** и нажмите **Найти**. Выбранный шаблон появится в окне **Просмотр**.

В меню выберите пункт **Вставка** щелкнув по нему мышкой. На экране появится диалоговое окно. Выберите **Текст**. Введите нужный текст. Текст можно формативаровать, выделив его левой кнопкой мыши. После выделения текстовое поле можно центрировать по вертикали или горизонтали, а также вращать. Для вращения выберите меню **Поворот / Угол поворота**. Обозначте нужный угол. Нажмите **ОК**. Дополнительные кнопки центрирования и поворота находятся на первой верхней линейке инструментов.

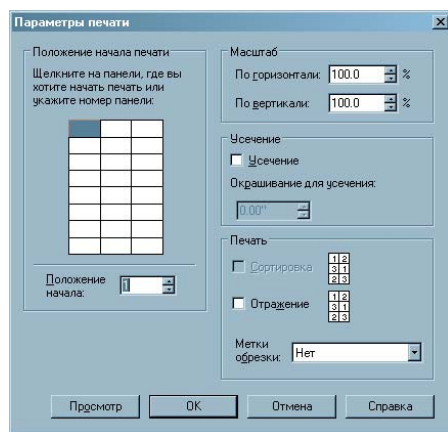
Этикетки для папок также можно создавать, используя готовые шаблоны. В меню **Файл** выберите **Создать / Макет шаблона**. В появившемся меню выберите **Примеры документов / Filing**. Выберите нужный дизайн, кликните два раза левой кнопкой мыши – шаблон появится в поле создания этикетки. Если выбранный Вами размер шаблона не соответствует размеру необходимого артикула, Вы

можете изменить размер шаблона в меню **Файл / Изменить шаблон**. При этом выбранные Вами картинки готового дизайна нужно будет отформатировать дополнительно.

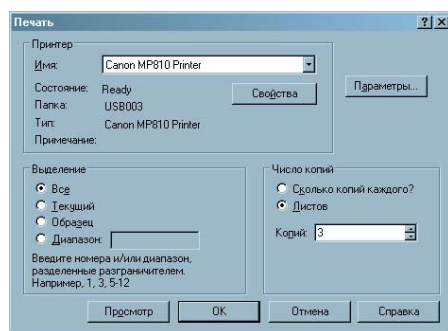
## ПЕЧАТЬ ЭТИКЕТОК



Сохраните образец. Выведите лист на печать. Вы можете напечатать 1, 2, 3 этикетки. Для этого в окне принтера отметьте опцию **«Сколько копий каждого»** и укажите необходимое количество.



Если вы уже использовали лист с этикетками, и нужно отметить, с какой этикетки следует начать печатать, это можно сделать при выводе на печать в меню **«Параметры печати»**



Если вы хотите напечатать лист целиком, при выводе на печать в меню принтера отметьте **«Сколько листов»** и укажите необходимое количество.